

观蒙古山水地图手卷有感

On Landscape Maps of Inner Mongolia

赵榆
Zhao Yu

The Paper introduced the collection and research of Landscape Maps of Inner Mongolia.

2011年10月15日意大利罗马国家博物馆举办“丝绸之路”展览,在一个长30多米的巨型展柜中,展出的长30.12、宽0.59米的《蒙古山水地图》手卷,引起巨大的轰动。因为这件《蒙古山水地图》手卷是中国古代文物的新发现,原图为明代中叶皇家宫廷绘制,绘制了从明朝的边关嘉峪关到天方(今沙特阿拉伯的麦加),写有211个明代地名,涉及欧、亚、非三大洲十多个国家和地区,包括中国、乌兹别克斯坦、塔吉克斯坦、阿富汗、黎巴嫩、突尼斯、土耳其,堪称“中世纪世界地图”,反映了丝绸之路的最后辉煌,为丝绸之路的研究提供了第一手资料。来自世界各国的学者以及游客,被中国人早在16世纪掌握的世界领先地位的地理知识所折服,也为中国文物考古工作者的工作精神和科学态度所感动,无不为之啧啧称赞,展览大获成功。来自意大利米兰,以及法国、德国等文博界同行,纷纷表示邀请展览的意向。

听到《蒙古山水地图》手卷在意大利罗马国家博物馆展览成功的消息,使我蓦然想起十年前此地图从日本征集回国的情况。

2002年收藏家易苏昊、樊则春去日本京都藤井有邻馆征集文物。藤井善助早年游学中国上海等地,对中国文化产生浓厚的兴趣,后因从事贸易致富,跻身于日本关西财阀,在汉学家指导下大肆收集中国文物,从商周青铜器,到宋、元、明、清书画无所不包,于1926年10月在京都市左京区建立藤井有邻馆。现在回流到中国大陆的宋徽宗的《写生珍禽图》手卷、阎立本的《孔子弟子像》手卷、米芾的《研山铭》手卷、西周青铜器三牛尊、清乾隆八征之宝说玉屏风等,皆出自日本京都藤井有邻馆所藏。

易苏昊、樊则春在藤井有邻馆发现一

件没有画家年款的所谓“清代青绿山水画卷”。此图作小青绿,用矿物质石青、石绿作为主色绘制,尤其开头嘉峪关部分,山石间勾勒皴,用笔细劲而块面分明,并以清淡的石青和浅浅的赭石加以渲染。树叶的勾、点、染亦见疏散,敷色也清淡。作品构图采用平远的手法,重山连绵,错落有致,山间雄关萧寺,从绘画风格上看,明显地透露出明代中叶吴门画派仇英的风格。为此,他们花巨资购得这一画卷。

易苏昊、樊则春回国后,邀请有关专家鉴定。时任国家文物鉴定委员的傅熹年(现任国家文物鉴定委员会主任委员)仔细观看了全图,认为手卷从绘画风格上来看绝非清代之物,至少是明代中期以前的作品;从手卷内容来看,全卷绘制了200多个地名,很可能是一幅古代地图,建议再请历史地理专家作进一步鉴定。当时文物界熟悉的历史地理权威专家谭其骧已经逝世,易苏昊因企业工作繁忙而无暇顾及,决定与国家文物局联系,希望以原价交给国家文物局,然后国家文物局调拨给新疆博物馆,由新疆博物馆去研究该图。当时新疆文物局局长岳峰是我的学生,正在北京中央文化部带薪学习,听到这个事情非常高兴,主动与国家文物局流散文物处联系落实此事,但是此事最终未成,岳峰只得悻悻而归。

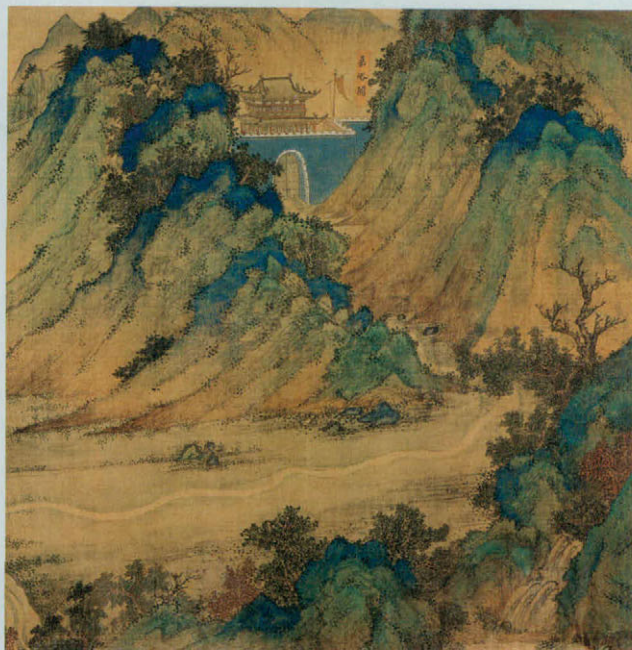
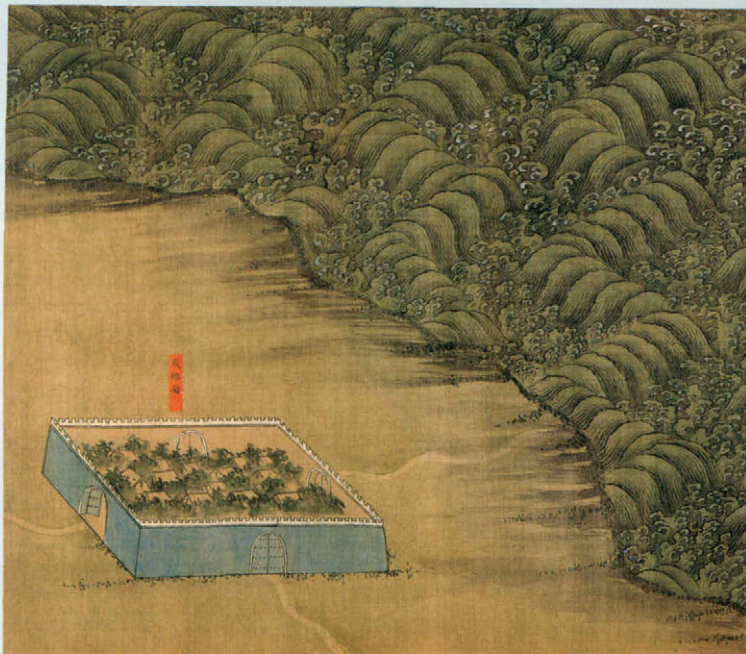
正在“青绿山水手卷”鉴定、研究工作陷入停顿迷茫之际,受托寻访相关专家的中国社会科学院考古研究所研究员王世民,突然打电话给易苏昊,告知北京大学考古系年轻有为的林梅村教授愿意观看手卷,考虑承担这项研究。2004年1月,在王世民的引荐下,易苏昊与林梅村二位会面,林梅村对于古代西域很有研究,他欣然接受了易苏昊同志的委托。

林梅村教授,师从季羨林、宿白、马雍、蒋忠新等著名学者,早年任职于中国文物研究所,1994年起在北大考古系(现为北大考古文博学院)主讲丝绸之路考古。林梅村进行《蒙古山水地图》手卷的鉴别与研究,得到宿白的充分肯定和一定的具体指导。宿白鼓励他尽快拿出研究成果。经过前后历时长达八年时间的潜心研究(2004年2月完成初稿,2011年2月15日定稿、交付出版),查找了几百种中文、日文、西文参考文献;结合帮助中央电视台摄制《1405——郑和下西洋》、参加中国国家博物馆蒙古高原考古队等工作,实地考察了东南亚、中东、土耳其等国的郑和史迹,以及蒙古国匈奴、突厥、蒙古汗国遗址和文物;探访了北京第一历史档案馆、台北故宫博物院,以及中国香港、日本东京、意大利罗马等地的图书馆和博物馆;拜访了香港城市大学中国文化中心主任郑培凯教授、美国大都会艺术博物馆亚洲部主任屈志仁教授、中央美术学院尹吉南教授、上海博物馆单国霖研究员等专家学者;诚邀汉语大词典出版社徐文堪、上海图书馆许全胜、上海华东师范大学图书馆吴平、台北故宫博物院卢雪、中国社会科学院考古研究所王世民、任超、魏正中等人帮助,得到马键、秦原典生、盛洁、李高峰、沈颢等北大博士生、硕士生和留学生等协助查找资料。披沙拣金,撰著成《蒙古山水地图》一书,又承香港大学教授饶宗颐题写书名,由文物出版社出版发行。

我有幸认真地阅读了《蒙古山水地图》一书,被林梅村先生严谨治学的精神所感动,也被我们祖先在明代所掌握的世界领先地理知识所震惊,写一篇读后感的冲动油然而生。

《蒙古山水地图》手卷,缣帛设色,





《蒙古山水地图》手卷（局部：首，嘉峪关；尾，“戎地面”）

汉语地名，《蒙古山水地图》手卷标在红海彼岸，与天方隔海相望，《明史·西域传四》提到这个地方。从地理位置看，“戎地面”似指埃及古港口——贝勒尼斯，阿拉伯人称“阿伊扎卜”，与天方国古港口“秩达”（今沙特阿拉伯吉大港）隔红海相望。

为中国传统手卷式地图，据推断绘制于明嘉庆三年至十八年之间（1524—1539年）。原图应长40米，从嘉峪关到鲁迷（时为奥斯曼帝国首都，今土耳其西境伊斯坦布尔城），堪称明代丝绸之路地图。此图有两个明代刻本：一个是明嘉庆二十一年（1542年）刻本《西域土地人物图》，收入马理等人纂修的《陕西通志》；另一个是明万历四十四年（1616年）刻本《西域略图》，收入明代无名氏《陕西四镇图说》，《蒙古山水地图》手卷为《西域土地人物图》等各种版本的母本。后来此图流传于民间，被人剪裁掉四分之一，现图为30.12米，从嘉峪关到天方（今乌沙地阿拉伯的麦加），211个明代地名。地名有方块汉字，但大多数为突厥、蒙古、波斯、粟特、阿拉伯、希腊、亚美尼亚语地名。图上题签虽被撕掉，但图背面有尚友堂题签“蒙古山水地图”。尚友堂为明清著名书坊，曾因刊刻明代小说凌濛初《初刻拍案惊奇》、《二刻拍案惊奇》闻名于世。所谓“蒙古”实乃称雄欧亚大陆的蒙古四大汗国（窝阔台汗国、察合台汗国、伊利汗国、金帐汗国）的后续王朝。如果说《郑和航海图》（即《武备志·航海图》）是明朝与西方海上交通的真实写照，那么《蒙古山水地图》手卷则全面反映了明朝与西方的陆路交通，两者充分展示了明代中叶中国

人丰富的世界地理知识。

台北故宫博物院藏有此图的宫中彩绘抄本，这个抄本为明代兵部或礼部用图，证明《蒙古山水地图》原本为嘉靖皇帝用图。这是21世纪中国古代文物的重大新发现，被专家称之为唯一能与现存法国巴黎国立图书馆藏中世纪世界地图《伽泰罗尼地图集》（1375年）、北京中国第一历史档案馆藏明洪武二十三年《大明混一图》（1389年）、京都龙谷大学大宫图书馆藏朝鲜李朝太宗二年《混一疆理历代国都之图》（1402年）、威尼斯马尔西亚那国家图书馆藏《毛罗世界地图》（1459年）世界四大地图相媲美的大地图，让人无比地兴奋！《蒙古山水地图》手卷的问世，必将推动丝绸之路历史、考古、语言和地理研究的深入，为当今中国学术乃至世界学术开辟一个新的学术天地。

像林梅村教授这样，秉着严谨态度和科学精神，在文物艺术品市场上为国家抢救出众多国宝的还有很多。诸如，1992年上海博物馆馆长、著名青铜器专家马承源从香港购回“晋侯稣钟”等重要西周有铭文铜器。1993年著名陶瓷鉴定专家耿宝昌、冯先铭从香港佳士得拍卖会上以120万港元购回的大明成化“青花庭院文物盖罐”，此种盖罐现在世界仅存四件，两件在美国博

物馆无盖，一件在北京大学赛克勒博物馆为残件无盖，保存完整又带盖的仅此一件。1995年著名书画鉴定专家徐邦达力主从北京翰海拍卖公司以1980万元购买的北宋张先《十咏图》手卷。2002年启功力主从中贸圣佳拍卖公司以2999万元购藏的米芾《研山铭》手卷。2003年时任北京故宫博物院副院长、著名书画鉴定家萧燕翼力主从中国嘉德拍卖公司以2200万元购藏的隋贤书《出师颂》手卷。上海博物馆汪庆正副院长分别以500万美金购买的“翁氏藏书”、《淳化阁帖》。2009年傅熹年、章津才帮助中国嘉德拍卖公司，把一件被定为“苏州片”的书画，纠正为宋人《瑞迎图》手卷，抢救了一件国家博物馆一级文物。2004年中贸圣佳拍卖公司征集到一件清乾隆皇帝八征耄念之宝说玉屏风，经过北京故宫博物院研究员张广文考证，此屏风为清东陵中乾隆皇帝裕陵隆恩殿丢失之物，有着极其重要的历史价值、文献价值，是一件十分珍贵的文物。还有一件清乾隆黄玉觥，第一次标为明代黄玉！第二次经过张广文认真考证，查考了乾隆御制诗全集等文献，重新定名为清乾隆御制《黄玉觥》，从一件浇花用的器具，正名为宴会上觥筹交错饮酒的酒器，身价倍增，等等，不胜枚举。